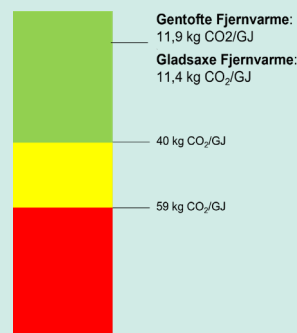


Godt for klimaet – ude og inde

Fjernvarme er en af de mest klimavenlige måder at opvarme din bolig på. Du kan spare klimaet for mange tons CO₂ hvert eneste år ved at skifte fra fx olie eller gas. Energistyrelsens model nedenfor rangerer fjernvarmen ud fra, hvor meget CO₂ den udleder og inddeler den i kategorierne rød, gul og grøn. Selskaber med den mest bæredygtige varme placeres i grøn kategori. Vi er allerøverst i den grønne kategori, fordi vi kun udleder 9,7 kg CO₂ pr. GJ (kilde: CTR's miljødeklaration (2021) fra CTR.

Til gavn for dig og dine omgivelser

Fjernvarmenettet er et fællesskab. Jo flere vi er, desto større er de grønne og økonomiske fordele. Så når du vælger fjernvarmen til, gavner det ikke alene dig, men også dine omgivelser.

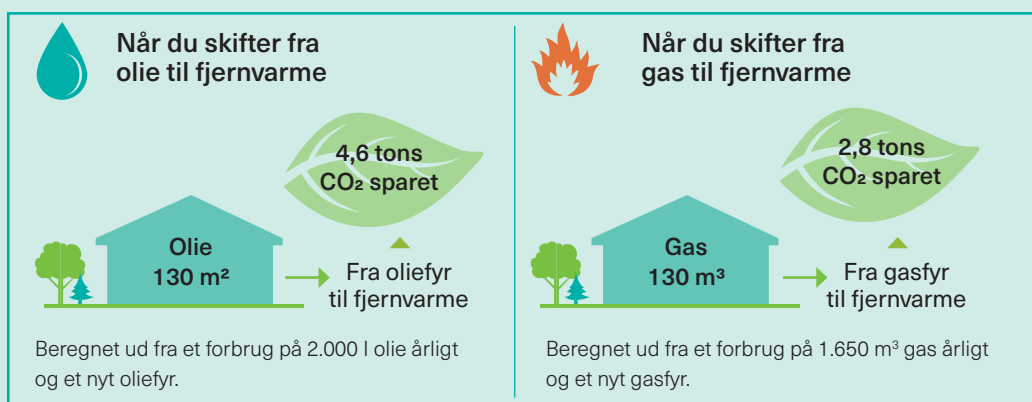


En mere miljøvenlig løsning

I dag kommer næsten 80 % af fjernvarmens energi her i kommunen fra vedvarende energikilder som halm, flis, affald og samproduktion med el. Procenten stiger år for år, så vores varme bliver mere og mere grøn. Fjernvarmen er et fleksibelt system, og det betyder, at vi i fremtiden kan bruge nye og endnu grønnere energiformer.

Et bedre indeklima hos dig

Fjernvarme kan forbedre dit indeklima. Anlægget hverken støjer, støver, lugter eller fylder, og det holder automatisk en stabil og komfortabel temperatur, så du udnytter varmen bedst muligt.



Forholdsmæssig CO₂-udledning ved boligopvarmning af et standard parcelhus på 130 m² med et årligt varmeforbrug på 18,1 MWh. Kilder: SparEnergi.dk under Energistyrelsen. Spart CO₂ fra Gentofte Gladsaxe Fjernvarme er fra Miljødeklaration CTR (maj 2021).



En økonomisk og fremtidssikret løsning

Regeringen vil udfase olie- og gasfyr til opvarmning af private hjem, så beslutningen om at skifte skal tages i de kommende år. Fjernvarme er et oplagt alternativ. Får du tilbudt fjernvarme i forbindelse med en kampagne, tilbyder vi at betale tilslutningsbidraget. Ønsker du at få fjernvarme uden for en kampagneperiode, betaler du et tilslutningsbidrag, mens vi betaler resten (ved en standardløsning).



Lang levetid – lavt vedligehold

Du investerer i en fremtidssikret opvarmningsform med lang levetid og minimal vedligeholdelse. Fjernvarmeanlægget i dit hus kan uden problemer køre i mange år. Vælger du Model A (Standardaftale), sørger vi for eftersyn, service og udskifter dit fjernvarmeanlæg, når det er udtjent.



Økonomisk og effektiv varme i dit hus

Du sparer både penge her og nu, hvis du skifter fra olie eller gas som varmekilde, men også på længere sigt, da fjernvarmen kan tilpasses fremtiden teknologier og varmekilder. Du får desuden en stabil og effektiv varme – automatisk afstemt efter årstid og vejr. Og fordi du derved udnytter energien bedre, kan du forbruge mindre. Måske resulterer det også i besparelser og en bedre energimærkning, som får din boligs værdi til at stige.



Læs mere på vores faktaark om modellerne eller på vores hjemmeside under: "Jeg overvejer fjernvarme" → "Model A eller B"

Beregn forskellen

Beregn, hvad det betyder for din varmeudgift og miljøet, hvis du skifter til fjernvarme.

På vores hjemmeside kan du undersøge, hvad det betyder for din varmeudgift, hvis du skifter til fjernvarme fra olie eller gas.

Læs mere på vores hjemmeside under: "Jeg overvejer fjernvarme" → "Se din fjernvarmepris".

Det skal der ske ude på vejen

Vi kan ikke undgå at fylde lidt i landskabet med alle vores gravemaskiner, rør og afspærringer. Men det ender godt. For når vi har dækket det sidste hul og åbnet for hanerne, kan du glæde dig over, at fjernvarmen er lige om hjørnet. Her kan du læse lidt mere om, hvordan det omfattende gravearbejde på vejene foregår.

- 1** Vi spærrer graveområderne af, sætter skilte op og gør klar til, at gravemaskinerne kan rykke ud.
- 2** Vi skærer asfalten op, graver ud, hvor hovedrørene til fjernvarme skal ligge, og afstiver udgravningerne.
- 3** Hvis det er nødvendigt at omlægge eksisterende rør som kloak, bredbånd eller gas, kan der være ventetid, mens andre arbejder.
- 4** Ude fra vejen graver vi render ind til hvert hus. Her skal stikledningerne fra fjernvarmenettet og ind til din bolig ligge. Du kan ikke bruge din indkørsel, mens vi arbejder, hvis stikledningen skal lægges her, ligesom du evt. ikke kan oplade din el-bil via egen stander.
- 5** Vi lægger fjernvarmerør – både ude i vejen og i renderne ind til de enkelte boliger.
- 6** Vi færdiggør alle samlinger og tæthedsprøver systemet for utætheder.
- 7** Vi dækker udgravningerne til igen, og kørebanerne får midlertidig asfalt. Først når jorden har sat sig efter ca. 1 år, kan vi lægge den blivende asfalt.
- 8** Arbejdet på din vej er afsluttet, og når hele området er klar, kan du skifte til miljøvenlig fjernvarme.

Læs mere om processen for installation på vores hjemmeside under:
"Jeg overvejer fjernvarme" → "Sådan foregår installationen"



Det skal der ske ude i haven

Varighed: op til 3 uger

I god tid inden arbejdet med fjernvarmen går i gang, kommer vi på besøg hjemme hos dig for at se på de konkrete forhold i og omkring din bolig. Her bliver vi bl.a. enige om, hvor i haven det er bedst at placere stikledningen med fjernvarme, og hvor vi skal sætte fjernvarmeanlægget op i huset. Vi noterer det hele i vores system med det samme, og du får en e-mail med en kopi af det aftalte samme dag.

1

Vi graver en ca. 50 cm smal og 60 cm dyb rende fra fjernvarmens hovedrør ude i vejen og ind til ydermuren på dit hus. Du sørger selv for at grave eventuelle buske og planter op, hvis du ønsker at bevare dem. Vi lægger plader på vejen, så du kan bruge indkørslen og komme ind og ud af huset. Graver vi stikledningen ind gennem din indkørsel, kan du ikke bruge indkørslen undervejs. Gravearbejdet påvirker også din mulighed for at parkere på vejen og evt. for at oplade din el-bil.

2

I renden lægger vi en stikledning, der skal føre fjernvarmen frem til dit hus. Vi fører stikledningen gennem husets ydermur og sætter ventiler på murens inderside. Hvis du ikke har kælder, sætter vi ventilerne i et udvendigt skab.

Vi dækker renden pænt til igen, lægger fliser og sten tilbage på plads og sår nyt græs, eller lægger græstørvene tilbage. Du flytter selv eventuelle planter tilbage.

3

Disse tre punkter udfører vi altid, uanset om du vælger Model A eller B.



Det skal der ske inde i huset

Varighed: 2-3 dage

- 1** Vi tager dit gamle fyr og din varmtvandsbeholder ned, og vi afmonterer og bortskaffer de rør, der ikke længere skal bruges.
- 2** Vi trækker nye fjernvarmerør hen til dit fyrrum og sætter som udgangspunkt fjernvarmeanlægget op samme sted, som dit fyr var før. Desuden monterer vi en temperaturføler udvendigt på huset.
- 3** Har du en fritstående olietank på maks. 1.200 liter bortskaffer vi den på vores regning. Er den større, skal du selv betale for nedtagningen. Har du en olietank, sørger vi for at tømme og afproppe den.
- 4** Vi slutter fjernvarmeanlægget til dit brugsvandssystem og dit eksisterende centralvarmesystem (radiatorer, gulvarme og tilhørende rør).
- 5** Vi tænder for fjernvarmen i huset og tjekker, at alt kører, som det skal.
- 6** Vi syner de nye installationer og sætter en måler op, som registrerer dit forbrug af fjernvarme.

Beskrivelsen dækker fjernvarme efter Model A – bortset fra punkt 6, som vi altid står for. Vælger du Model B, skal du finde og betale en VVS-installatør for at udføre det arbejde, vi har beskrevet.



Læs mere om modellerne og om installation på vores hjemmeside under:

"Jeg overvejer fjernvarme" → "Model A eller B"

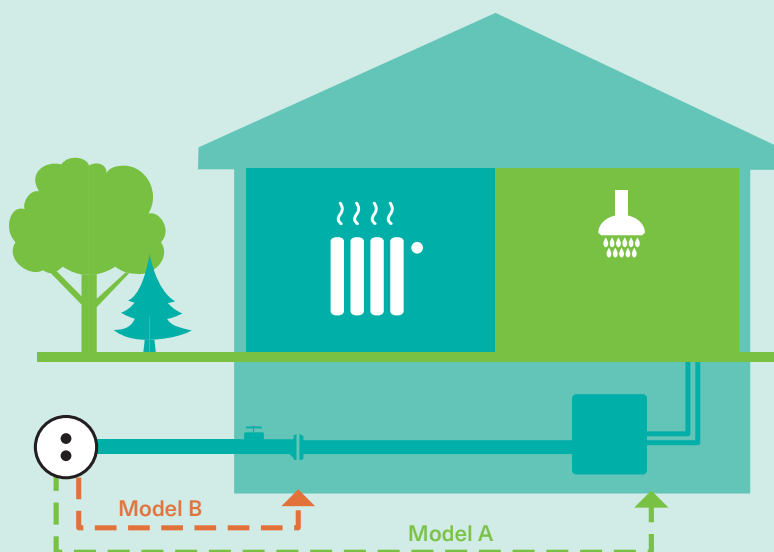
"Spørgsmål og fakta" → "Det med småt" (se under "Leveringsaftaler og -bestemmelser" og "Standardinstallation" for at læse om installationen).

Hvad er forskellen på Model A og B?

Vil du have fjernvarme, skal du vælge enten Model A eller B. 97 % vælger Model A. Her kan du læse om, hvad forskellen er på de to modeller.

Model A

Vi etablerer stikledningen ind til din bolig, fjerner dit gamle fyr, opsætter et nyt fjernvarmeanlæg og slutter det til dit centralvarmeanlæg og brugsvand. Vi service- rer og vedligeholder anlægget og skifter anlægget uden be- regning, når det om mange år er udtjent. Alt sammen som en del af fjernvarmeaftalen, hvor du betaler lidt mere over varmereg- ningen.



Model B

Vi etablerer stikledningen ind til din bolig og afsætter ventiler til et fjernvarmeanlæg. Du fjerner dit gamle fyr, køber og opsætter et fjernvarmeanlæg og får udført alle nødvendige installationer af en VVS-installatør. Du indhenter selv tilbuddet og betaler for arbejdet. Du sørger også for fremtidig vedligeholdelse af anlægget. Udgiften til installation og vedligehold fastsættes af din VVS-installatør.

Du kan beregne, hvad din varmeregning cirka bliver, hvis du går ind på vores hjemmeside under "Jeg overvejer fjernvarme" → "Se din fjernvarmepris". Her kan du også se forskellen i pris, alt efter om du vælger Model A eller Model B.

Læs mere om modellerne, om installation og fjernvarmepris på vores hjemmeside under:

"Jeg overvejer fjernvarme" → "Model A eller B"

"Spørgsmål og fakta" → "Det med småt" (se under "Leveringsaftaler og -bestemmelser" og

"Standardinstallation" for at læse om installationen eller se under "Takstblad med alle priser" for få mere viden om pris).

Det får du med Model A og B

Arbejdsopgaver	Model A	Model B
Vi graver en rende fra vejen og frem til ydermuren på dit hus og lægger en stikledning med fjernvarme. Bagefter lægger vi jord og fliser på plads. Har vi gravet i din græsplæne, river vi og sår græsfrø eller lægger græstørv tilbage.	✓	✓
Vi fører fjernvarmerørene ind gennem ydermuren og monterer ventiler på indersiden af muren eller i et udvendigt skab.	✓	✓
Fra ventilerne trækker vi rør hen til det rum i huset eller kælderen, hvor fjernvarmeanlægget skal hænge.	✓	÷
Dit gamle gas- eller oliefyr med tilhørende varmtvandsbeholder og rør tager vi ned og kører væk. Alle installationer fra fyrrummet og videre ud i huset ændrer vi ikke.	✓	÷
Vi opsætter et nyt fjernvarmeanlæg, og slutter det til husets brugsvandsystem og centralvarmesystem (radiatorer, gulvvarme og tilhørende rør).	✓	÷
Vi slutter det nye fjernvarmeanlæg til fjernvarmenettet.	✓	÷
Vi syner fjernvarmeanlægget og monterer en måler. Du opsiger selv en eventuel naturgasaftale, medmindre du vil beholde gas til madlavning.*	✓	✓
I hele anlæggets levetid servicerer og vedligeholder vi det. Vi udskifter også anlægget, når det om mange år er udtjent.	✓	÷

* Staten har etableret en tilskudspulje til at dække gasopsigelsesgebyret på 10.125 kr.



Arbejdet er inkluderet i aftalen, og vi udfører det uden yderligere udgifter for dig.



Arbejdet er ikke inkluderet i aftalen, og du skal selv betale en VVS-installatør for at udføre det.



Lille, lugtfrit og nemt

Fjernvarmeanlægget er lille, lugtfrit og nemt at betjene

Fjernvarmeanlægget er mindre end dit gas- eller oliefyr og giver ingen lugtgener. Hvis du vælger Model A, slipper du desuden for at have en varmtvandsbeholder hængende (hvis du vælger model B, bestemmer du selv – og betaler for den, hvis du vil have en). Når fjernvarmeanlægget er sat op, kører det hele af sig selv. Det er nemt at betjene: Du skal blot hælde vand på fjernvarmeanlægget en gang imellem. Måleren aflæser dit varmeforbrug og sender tallene til E|Forsyning, så du kan følge med i dit forbrug online.

Du får service og vedligehold som en del af aftalen med Model A

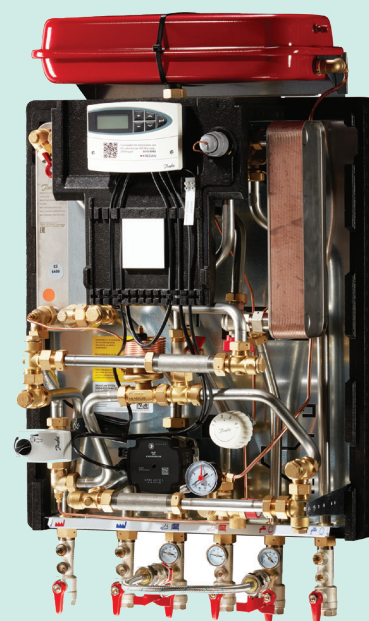
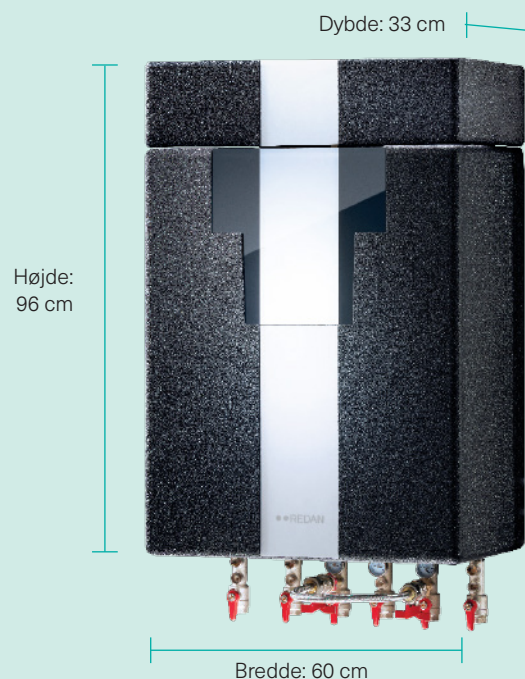
Vælger du Model A, er service og vedligehold inkluderet i din aftale. Det betyder, at vi vedligeholder dit fjernvarmeanlæg og regelmæssigt kontrollerer, at det kører, som det skal. Går noget i stykker, sørger vi også for at reparere det. Du betaler kun for en eventuel reparation, hvis det viser sig, at problemet skyldes en fejl i dine egne varmeinstallationer. Det vil sige dem, der ikke har med selve fjernvarmeanlægget at gøre.

Du skal ikke engang tænke på, hvornår det er tid til næste service. Det holder vi også styr på. Og når fjernvarmeanlægget efter mange års tro tjeneste er klar til udskiftning, sætter vi et nyt op uden yderligere omkostninger for dig.

Læs mere om modellerne og service på vores hjemmeside under:

"Jeg overvejer fjernvarme" → "Model A eller B"

"Spørgsmål og fakta" → "Det med småt".





Fjernvarmen er bekvem at bo sammen med

Varmt vand så længe du har brug for det

Varmtvandsbeholderen er forbi, når du får fjernvarme, hvis du vælger Model A (vælger du Model B, bestemmer du selv – og betaler for den, hvis du vil have en). I dit nye fjernvarmeanlæg sidder der i stedet to varmevekslere. Med en varmeveksler bliver vandet opvarmet, når du åbner for den varme hane i køkkenen eller bad. Anlægget producerer varmt vand lige så længe, bruseren eller hanen er åben. Så slut med, at det varme badevand pludselig slipper op. Farvel til dyre varmekroner spildt på at holde litervis af vand varmt, indtil der er brug for det.



Fjernvarmeanlægget tænker selv, når vejret skifter

Når først fjernvarmeanlægget er sat op, kører det hele af sig selv. Anlægget forsyner dine radiatorer med varme, når det er koldt – og slukker automatisk, når foråret kommer, og det bliver lunere udenfor. Har du gulvarme i nogle rum, indstiller vi også anlægget til det.

Læs mere om anlægget og dets funktioner samt om service og vedligehold på vores hjemmeside under:
 "Jeg overvejer fjernvarme" → "De 5 største fordele" (se under fordel 2 om anlægget)
 "Spørgsmål og fakta" → "Det med småt" (se under "Leveringsaftaler og -bestemmelser" og "Standardinstallation" for at læse om installationen).